

The image shows three individuals in traditional Peruvian attire, including wide-brimmed hats and patterned shawls, working in a field. They are using tools like shovels and a hoe. The background features a vast, open landscape with rolling hills under a clear sky. The text 'descosur' is overlaid at the top in a bold, white, sans-serif font. Below it, the title 'ALPAQUERAS DE LA RESERVA NACIONAL DE SALINAS Y AGUADA BLANCA - PERÚ:' is written in a similar font, followed by the subtitle 'De conservar a incidir'. The entire text is centered and overlaid on a semi-transparent dark grey background. There are also several decorative diagonal lines in orange and cyan colors scattered across the image.

**descosur**

**ALPAQUERAS DE LA RESERVA NACIONAL  
DE SALINAS Y AGUADA BLANCA - PERÚ:  
De conservar a incidir**



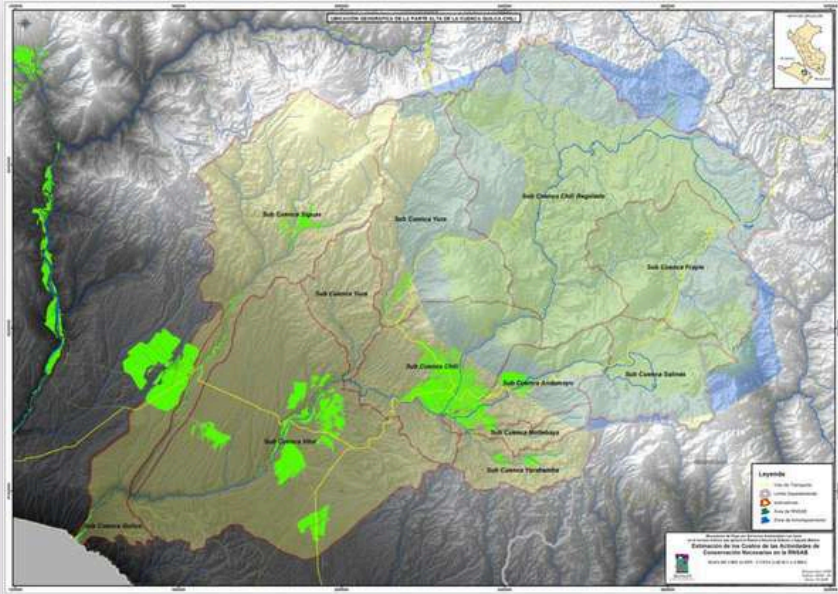
AREQUIPA



AN: 366 936 ha  
ZdA: 310 023 ha  
Altitud: 4 300 msnm  
Temperatura: -20°C a 18°C  
Precipitación: 200-350 mm  
Puna Seca  
02 departamentos: Arequipa y Moquegua  
11 distritos  
14 comunidades campesinas

-  RNSAB
-  ZONA AMORTIGUAMIENTO RNSAB
-  Cuenca\_Quilca-Vitor-Chili
-  Ciudad\_Arequipa
-  presas\_CHILI REGULADO

Principal fuente de agua  
>500 MMC



FAUNA: 37 mamíferos, 158 aves,  
05 reptiles, 04 anfibios y 03  
peces  
FLORA: > 460 especies



# RNSAB -



Las mujeres, son clave en la conservación y gestión de los recursos, históricamente han sido subrepresentadas en los espacios de decisión.



Cifras y escenarios de migración afirman presencia creciente de las mujeres a cargo de las unidades productivas



Principalmente son las mujeres que conservan los pastizales y el rebaño





## Brechas de género en la RNSAB



**Autonomía física o personal** (impactos de violencia física y psicológica, machismo arraigado)



**Autonomía en la toma de decisiones** (Comité de Gestión sin ninguna representación femenina, Consejo de Cuenca invisibiliza la participación de la mujer)



**Autonomía Económica** (Débil capacidad para tomar decisiones de los ingresos de la familia, temor para liderar iniciativas económicas)



**Sinchi Warmi nace como una estrategia para abordar las desigualdades de género en las comunidades rurales alto andinas. Inicia con el empoderamiento, y se consolida con la participación y el ejercicio de la ciudadanía.**

# Fortalecimiento de capacidades





# Resultados en las mujeres

El 65% de mujeres que formaron parte Sinchi Warmi sienten que:

- ✓ Les ha permitido enfrentar y superar situaciones de violencia familiar.
- ✓ Tomar decisiones sobre los ingresos económicos que generan, sintiendo independencia.
- ✓ Ser capaces de autogestionar, buscar recursos , tomar decisiones sobre los ingresos
- ✓ Valorarse y tomar decisiones basadas en sus derechos.

# Resultados en sus comunidades/organizaciones



Lidera y participan activamente en sus organizaciones (Asoc. productivas, sociales, comunales)



Participan en fondos concursables: Lograron financiamiento de 4 planes de negocio, asumen cargos directivos (15 presidentas de organización)



Elaboran una Agenda de Género de manera colectiva a nivel de la RNSAB



# Resultados visibles en incidencia



## Martina Choquehuayta

Vicepresidencia del Comité de Gestión es asumida por Martina Choquehuayta (2022 -2023).

Fue reconocida por el MIDIS 2024 por el cuidado y protección del ambiente y la conservación de la biodiversidad.

Participó en el Encuentro Mundial de Mujeres Pastoras - Katmandú, Nepal, (2026)



## Marivel Quispe

Participó en el IX Congreso Mundial de Camélidos Sudamericanos - Arequipa (2026)

Participa en el Grupo de Interés de la Reserva de Salinas y Aguada Blanca

# Más allá del territorio

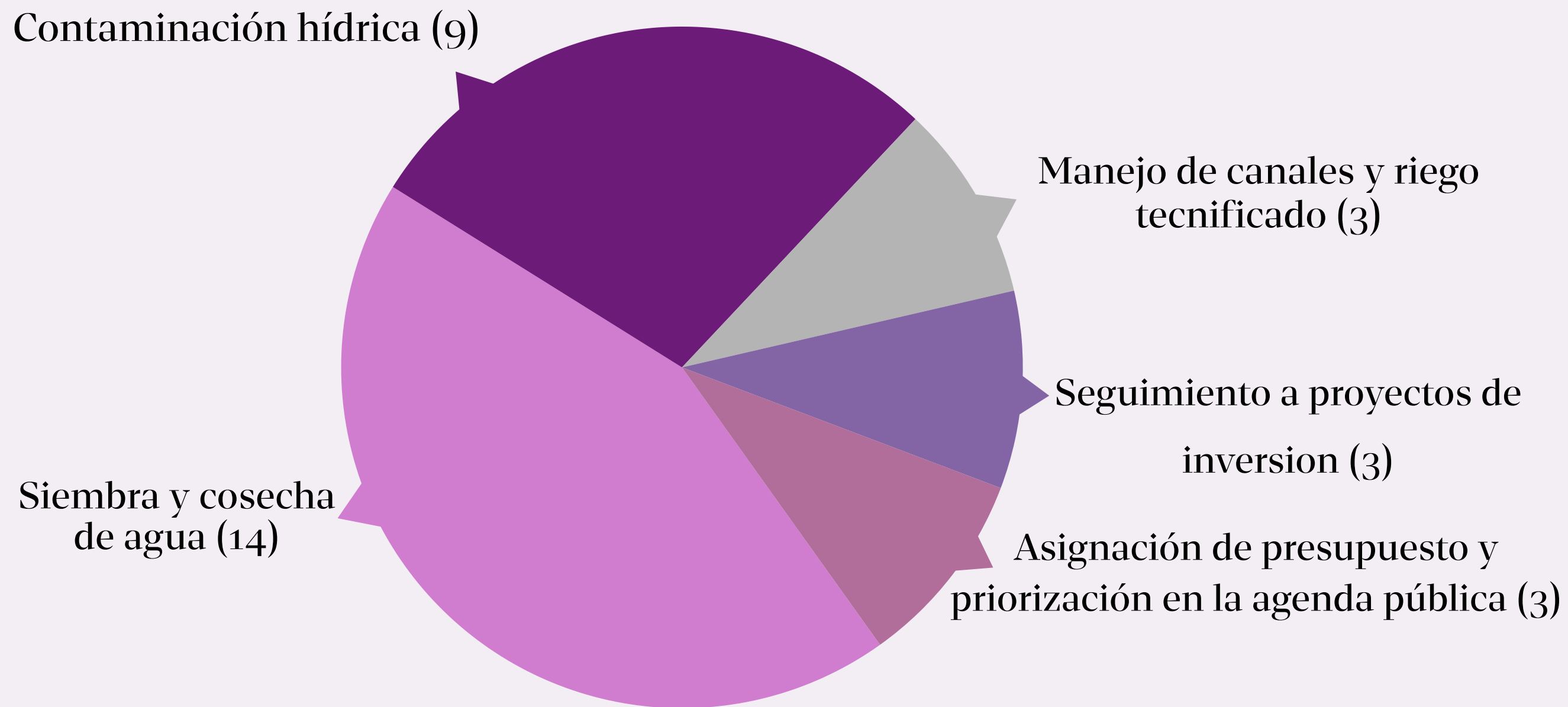
- ✓ Junto a mujeres de la región, se impulsa la creación del COREMUCC
- ✓ En este espacio permite que participen mujeres organizadas en alianza con el estado y la sociedad civil para incidir en políticas públicas



# Lo avanzado



A raíz del fortalecimiento de capacidades , en el 2024 elaboraron 32 propuestas de incidencia distribuidas en diversas líneas temáticas:



# Lo avanzado



Se conformo el grupo impulsor para impulsar la creación del COREMUCC - Arequipa.



Elaboración de un plan anual de trabajo



Presentación de la propuesta de creación con Ordenanza Regional ante el Consejo Regional



Presentacion ante las gerencias tecnicas del Gobierno Regional para opinion tecnica favorable



# Los siguientes pasos



Lograr el reconocimiento de la COREMUCC en el 2026 - Arequipa.



Elaboración de una agenda regional de mujeres y cambio climático que se articule a la estrategia regional de cambio climático de Arequipa



Sumar a más mujeres y a sus organizaciones y lograr alianzas con instituciones.



Impulsar la creación de un consejo Macro Regional Sur de mujeres y cambio climático para impulsar propuestas conjuntas de incidencia política.



Que se incluyan a las mujeres en las plataformas de gobernanza: Consejo de Cuenca, la Comisión Ambiental Regional (CAR), entre otros.

# GRACIAS

